

## » Bureautique



«**Rechercher efficacement sur Internet**» est une ressource proposée par Michel Tonon de l'équipe de l'APP d'Homécourt du GRETA de Jarny (Lorraine).

### Objectifs

- Savoir rechercher une information sur le Web.

### Pré-requis

- Toute personne amenée à utiliser Internet dans le cadre professionnel.

Durée : 7h

### Sommaire

Partie 1 – Utilisation du moteur Google page 2 à 14

- \* Exemple et exploitation d'une recherche sur «Le Tour de France»

Partie 2 – Utilisation du moteur Google avec l'usage de mots clés et avec des opérateurs booléens ; page 1 à 7

- \* Exemple et exploitation d'une recherche sur «Jules Ferry»

- Exercices sur quatre recherches proposées ;
- Approfondissement sur deux autres moteurs de recherche
  - [www.exalead.fr](http://www.exalead.fr)
  - [www.copernic.fr](http://www.copernic.fr)

# INTERNET



## Rechercher efficacement sur Internet



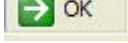
Sur Internet, il existe une multitude de sites, quasiment un par habitant de la Terre. Il est donc impossible de connaître l'adresse de tous ces sites. C'est pourquoi il faut utiliser un moteur de recherche, par exemple GOOGLE.

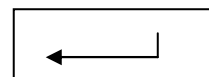
**Démarrer Internet Explorer** en double-cliquant sur



- Dans la barre d'adresse d'Internet Explorer taper : [www.google.fr](http://www.google.fr)



- Cliquer sur  ou appuyer sur la touche Entrée



Le site du moteur de recherche s'affiche :



La page se compose de deux boutons ainsi que d'une zone dans laquelle on peut saisir du texte.

La zone de texte est prévue pour recevoir les mots clés qui définissent la recherche.

Prenons un exemple :

Rechercher des informations sur le Tour de France 2004.



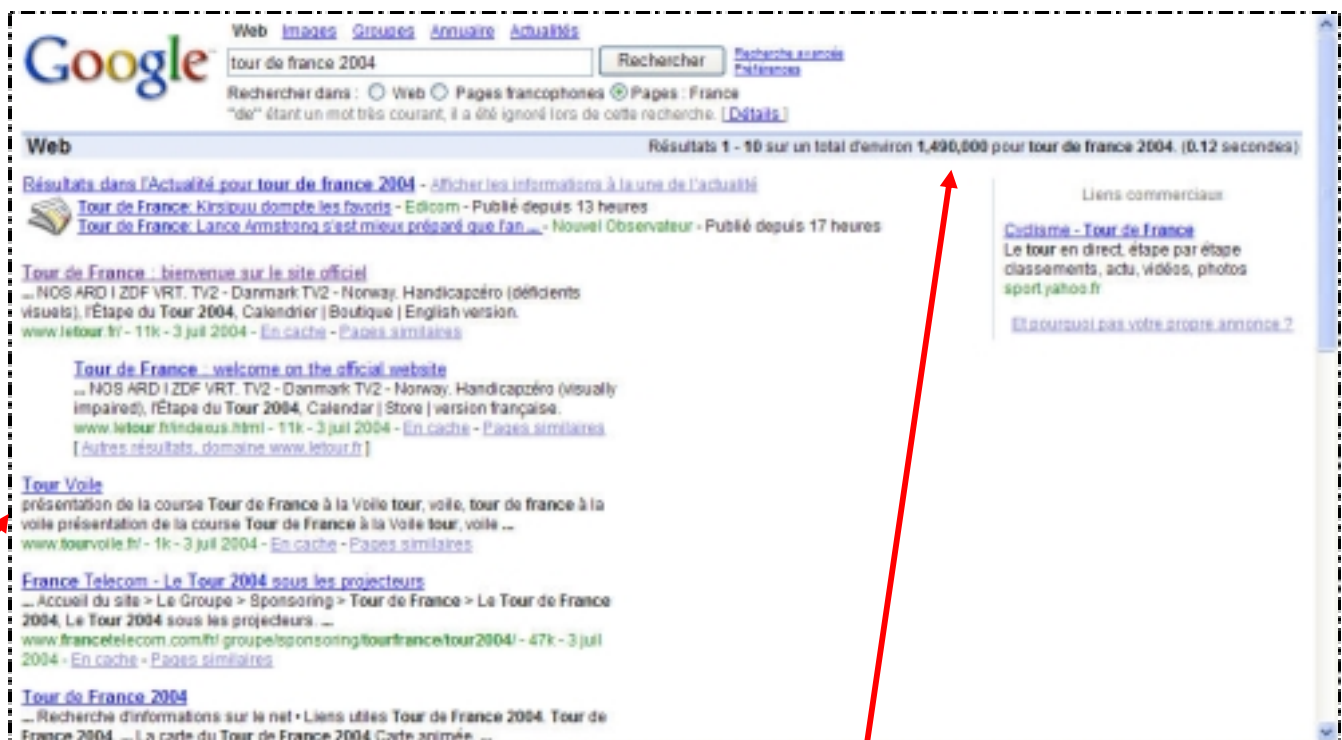
- Dans la zone de texte, taper **tour de france 2004**



- Cliquer sur le bouton **Pages : France**



- Cliquer sur le bouton **Recherche Google**
- Une page contenant une liste de liens apparaît (de l'allure de l'image ci-dessous)



- Le moteur de recherche a trouvé **1 490 000** résultats ...
- Dans cette recherche, il est demandé de trouver le site du tour de France cycliste. Or on remarque qu'il a également donné l'adresse d'un site concernant le Tour de France à la voile.

[Tour de France : bienvenue sur le site officiel](#)  
... NOS ARD | ZDF VRT. TV2 - Danmark TV2 - Norway. Handicapzéro (déficients visuels), l'Étape du **Tour 2004**, Calendrier | Boutique | English version.  
[www.letour.fr/](http://www.letour.fr/) - 11k - 3 juil 2004 - [En cache](#) - [Pages similaires](#)

[Tour de France : welcome on the official website](#)  
... NOS ARD | ZDF VRT. TV2 - Danmark TV2 - Norway. Handicapzéro (visually impaired), l'Étape du **Tour 2004**, Calendar | Store | version française.  
[www.letour.fr/indexus.html](http://www.letour.fr/indexus.html) - 11k - 3 juil 2004 - [En cache](#) - [Pages similaires](#)  
[ [Autres résultats](#), domaine [www.letour.fr](http://www.letour.fr) ]

[Tour Voile](#)  
présentation de la course **Tour de France** à la Voile **tour**, voile, **tour de france** à la voile présentation de la course **Tour de France** à la Voile **tour**, voile ...  
[www.tourvoile.fr/](http://www.tourvoile.fr/) - 1k - 3 juil 2004 - [En cache](#) - [Pages similaires](#)

[France Telecom - Le Tour 2004 sous les projecteurs](#)  
... Accueil du site > Le Groupe > Sponsoring > **Tour de France** > Le Tour de France 2004, Le Tour 2004 sous les projecteurs. ...  
[www.francetelecom.com/fr/groupe/sponsoring/tourfrance/tour2004/](http://www.francetelecom.com/fr/groupe/sponsoring/tourfrance/tour2004/) - 47k - 3 juil 2004 - [En cache](#) - [Pages similaires](#)

[Tour de France 2004](#)  
... Recherche d'informations sur le net • Liens utiles **Tour de France 2004**. **Tour de France 2004**. ... La carte du **Tour de France 2004** Carte animée. ...  
[c.asselin.free.fr/french/juin04/tour\\_de\\_france\\_2004.htm](http://c.asselin.free.fr/french/juin04/tour_de_france_2004.htm) - 25k - 3 juil 2004 - [En cache](#) - [Pages similaires](#)

[Sports.fr - Tour de France 2004 en direct sur Sports.fr](#)  
Euro 2004 **Tour de France** Wimbledon. ... DERNIERE MINUTE. **Tour de France**: Le prologue pour Cancellara C'est parti pour le **Tour de France 2004** ! ...  
[sports.fr/fr/cyclisme/](http://sports.fr/fr/cyclisme/) - 70k - 3 juil 2004 - [En cache](#) - [Pages similaires](#)

[Tour de France 2004 - Cyclisme - Sport.fr](#)  
Index des articles de Sport.fr consacré au dossier thématique suivant: **Tour de France 2004**. ... **Tour de France 2004** (29 réponses). Cancellara, invité-surprise. ...  
[www.sport.fr/cyclisme/motscle/4732.shtm](http://www.sport.fr/cyclisme/motscle/4732.shtm) - 30k - 3 juil 2004 -

- En examinant les réponses on remarque que Google propose :
  - en vert l'adresse de la page.
  - en noir un résumé de la page
  - en bleu un lien à cliquer pour aller sur le site ou la page.
- En ce qui concerne notre recherche, la réponse qui nous intéresse est la première de la liste.

[Tour de France : bienvenue sur le site officiel](#)  
... NOS ARD | ZDF VRT. TV2 - Danmark TV2 - Norway. Handicapzéro (déficients visuels), l'Étape du **Tour 2004**, Calendrier | Boutique | English version.  
[www.letour.fr/](http://www.letour.fr/) - 11k - 3 juil 2004 - [En cache](#) - [Pages similaires](#)

Le résultat de la recherche est donc le site qui a pour adresse [www.letour.fr/](http://www.letour.fr/).

**Le résultat d'une recherche est toujours un site, une page, un document que l'on peut voir et dans lequel on trouve les éléments que l'on recherche.  
Ce n'est pas la liste des sites proposés par Google!**

Cliquer sur le lien

[Tour de France : bienvenue sur le site officiel](#)  
... NOS ARD | ZDF VRT. TV2 - Danmark TV2 - Norway. Handicapzéro (déficients visuels), l'Étape du Tour 2004, Calendrier | Boutique | English version.  
[www.letour.fr/](http://www.letour.fr/) - 11k - 3 juil 2004 - [En cache](#) - [Pages similaires](#)

La fenêtre suivante s'ouvre :



C'est bien le site officiel du Tour de France cycliste mais ce qui est demandé ce sont des informations sur le Tour de France 2004.

En lisant toute la page, on constate que c'est le lien **Historique** qui permet de continuer les recherches.

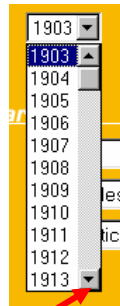
Cliquer sur **Historique**

La fenêtre suivante s'ouvre :



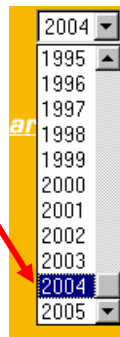
Cliquer sur la liste déroulante.

La liste apparaît :



Cliquer sur la flèche inférieure de l'ascenseur pour faire défiler la liste jusqu'à 2004.

Cliquer sur 2004

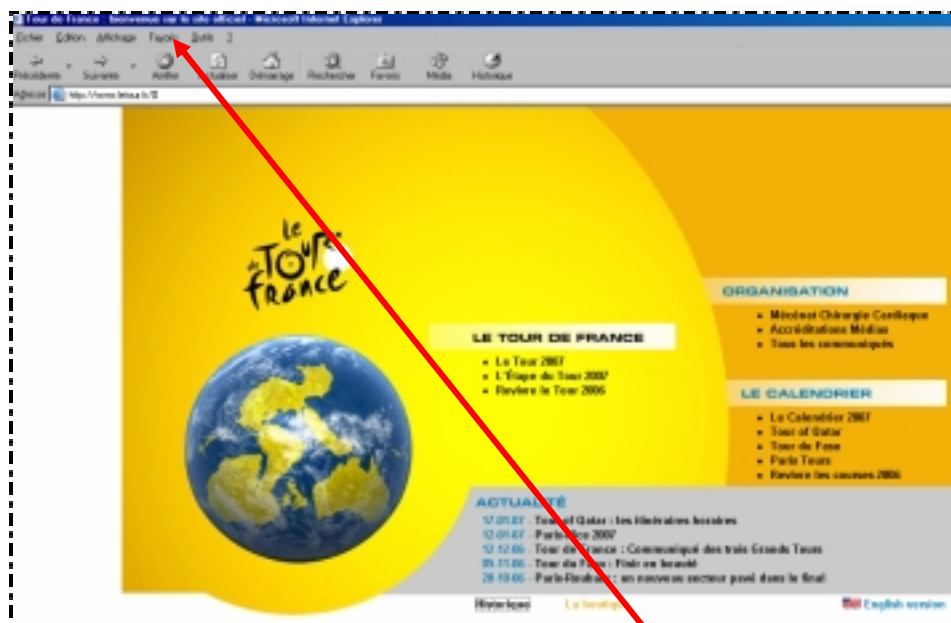


La fenêtre suivante s'ouvre :



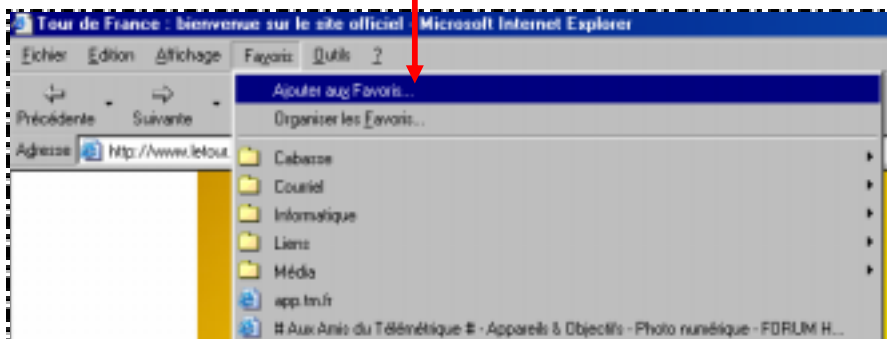
Cliquer sur la flèche inférieure de l'ascenseur pour faire défiler les informations : les dates, le podium, les maillots étape par étape, les vainqueurs d'étape et les équipes ayant participé.

Fermer la fenêtre pour revenir au site officiel du Tour de France :

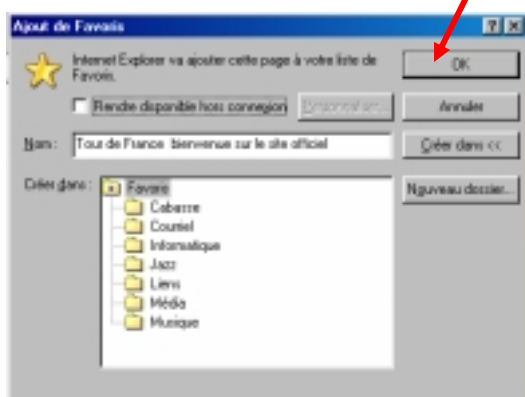
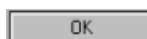


Pour mémoriser l'adresse de ce site et retrouver ainsi facilement les informations qu'il contient, cliquer dans la barre de menus sur **Favoris**

Le menu se déroule, cliquer sur **Ajouter aux Favoris...**




La fenêtre suivante s'ouvre, cliquer sur

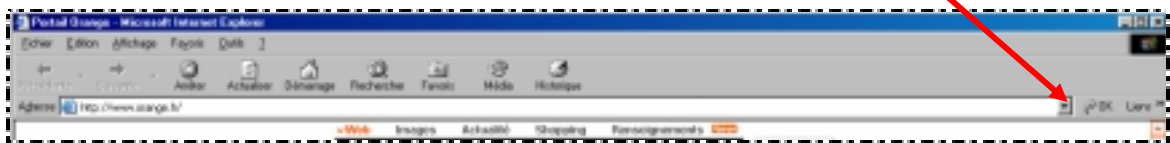


L'adresse du site est mémorisée dans les **Favoris**

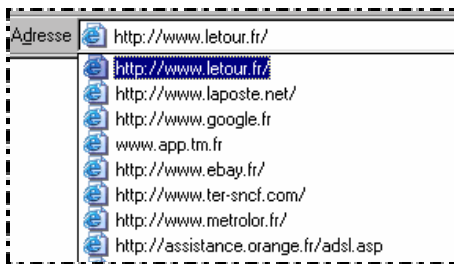
Pour retrouver le site facilement lors d'une prochaine navigation sur Internet, il suffira de :

- cliquer dans la barre de menus sur **Favoris**, le menu se déroulera
- cliquer alors sur 

Il est également possible de retrouver un site visité quelques jours auparavant mais que l'on a oublié d'ajouter aux **Favoris**. C'est le dossier Historique d'Internet Explorer qui conserve les liens vers les pages récemment visitées mais pendant quelques jours seulement (par défaut 20 jours, paramétrable de 0 à 999 jours) Pour voir les liens de l'Historique d'Internet Explorer, cliquer sur la liste déroulante au bout de la barre d'adresse :




Une liste apparaît (différente selon les sites visités) Cliquer sur le lien voulu.

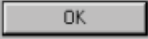


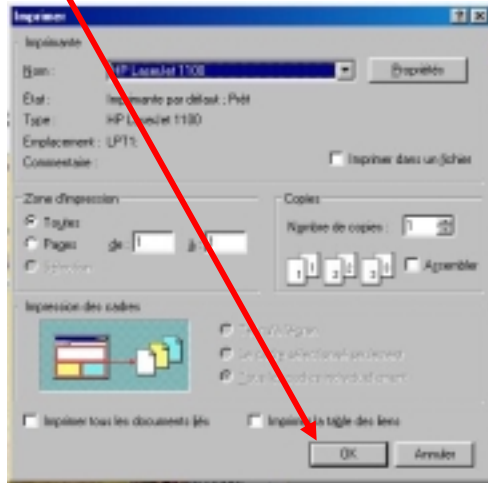
Attention ! Si dans **Outils Options Internet...** l'option **Jours** est paramétrée à **0** il n'est plus possible de retrouver les pages visitées la veille ou précédemment. La seule possibilité fiable de retrouver un site, c'est de l'ajouter aux **Favoris**.



# Rechercher efficacement sur Internet

Cliquer sur l'icône  , une fenêtre apparaît (variable selon la configuration de votre ordinateur)

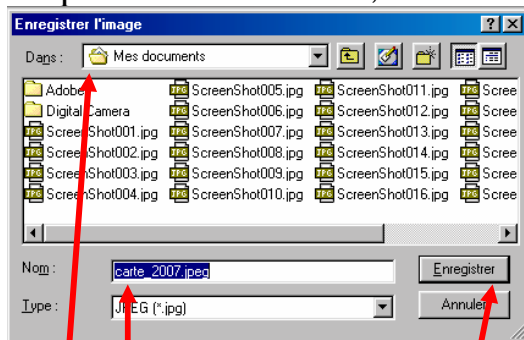
Cliquer sur  pour imprimer la carte.



Déplacer le pointeur de la souris et le remettre à nouveau sur la carte :



Cliquer sur l'icône  , la fenêtre suivante apparaît :



En cliquant sur **Enregistrer** l'image va être stockée sur votre ordinateur sous le nom :

**carte\_2007.jpeg** (il est possible de taper un autre nom pour remplacer celui-ci)

dans le répertoire :

**Mes documents** (il est possible d'en choisir un autre)

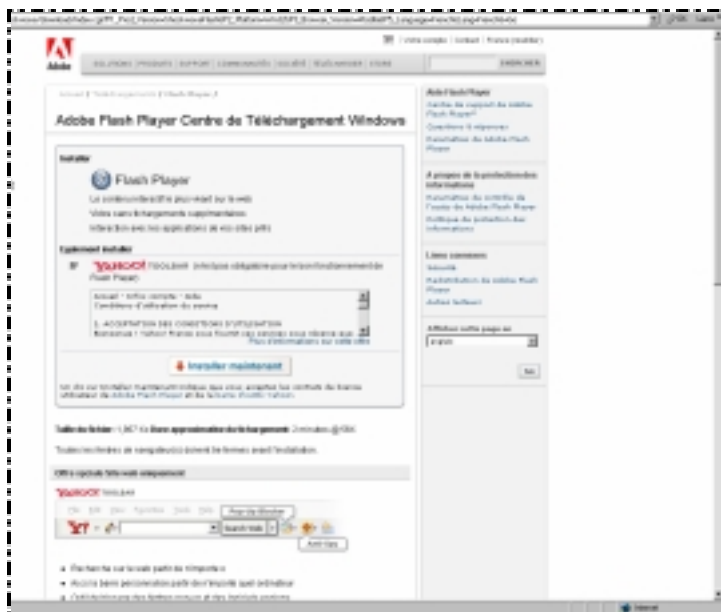
Pour retrouver plus tard cette carte du Tour 2007, il faudra depuis le **Poste de travail** ou l'**Explorateur Windows** aller dans le répertoire **Mes documents** et cliquer sur le fichier **carte\_2007.jpeg**

Sous la carte, on remarque le lien suivant : [+ Téléchargez le plug-in flash de Macromédia](#)

Cliquer sur ce lien



Le plug-in (module d'extension) **Flash** est un logiciel qui se "branche" sur le navigateur et permet la lecture d'animations multimédia.  
La fenêtre suivante s'ouvre :



Utiliser l'ascenseur (barre de défilement vertical) à droite de la fenêtre pour voir le bas de la page. Lire les **Instructions d'installation** et selon le paramétrage de l'ordinateur, installer le plug-in.

Dans la fenêtre **Tour de France 2007**, cliquer sur le lien [+ Découvrez le parcours en flash](#)

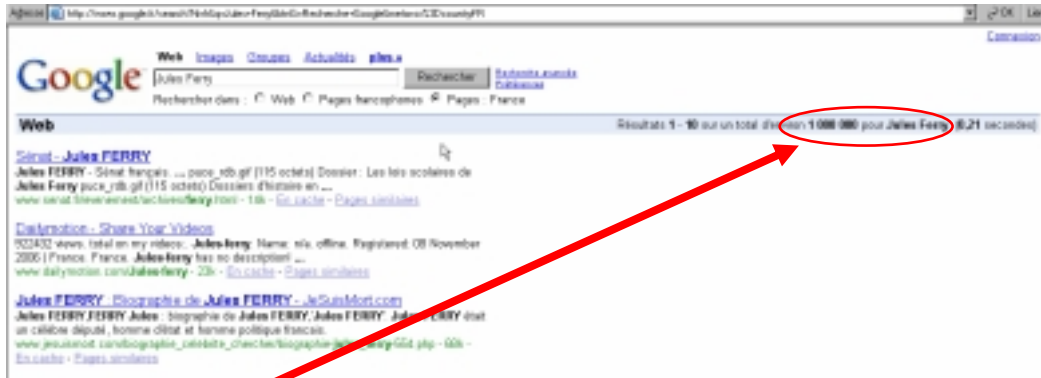
Bonne découverte !

**EXERCICE** : Éteindre l'ordinateur, sortir son vélo et pédaler...

**Notes personnelles :**

La recherche sur Internet peut rapidement tourner au cauchemar à cause de la surabondance des informations disponibles. Prenons l'exemple d'un collégien qui doit faire un exposé sur Jules Ferry.

S'il va sur Google et tape Jules Ferry au lieu de Tour de France 2004 (voir 1<sup>ère</sup> partie) la page suivante s'affiche :



Avec **1 080 000** pages ou sites à consulter, il faudrait y consacrer plusieurs années...

Pour affiner la recherche et réduire le nombre de résultats, il est utile de savoir comment fonctionne un moteur de recherche. Il s'agit d'un robot logiciel qui fait 3 choses :

- parcourir tous les sites du Web, les dizaines de milliards de pages mises en ligne
- relever les mots présents sur ces pages
- alimenter une base de données en mémorisant pour chaque mot toutes les pages où il figure.

Ce sont des extraits de cette base de données que l'on voit à l'écran.

Ce robot ne fait donc que "bêtement" et mécaniquement ce pourquoi il a été programmé : donner toutes les pages où figure un mot sans s'occuper du sens ou du contexte. Il ne sait pas raisonner, la preuve c'est que dans notre exemple, dans la suite des résultats, on trouve :

- les horaires du ferry entre Marseille et la Corse ou entre Douvres et Calais
- tous les Jules célèbres, de Jules César à Jules Ladoumègue (c'est qui ?... cherchez...)
- ainsi que tous les lycées, collèges et écoles Jules Ferry sans oublier les rues, avenues, places, etc...

La méthode (pour affiner la recherche) consiste à indiquer au robot-moteur de recherche les bons mots clés en les associant par des opérateurs logiques.

Un bon mot clé doit être le plus précis possible, il doit être spécifique et non générique, par exemple :

- **oiseau** est un mot générique, peu précis, il y a des milliers d'espèces d'oiseaux, sans oublier les "oiseaux de mauvais augure" etc...
- **pinson** est un mot spécifique, très précis (mais Google ne manquera pas de sortir Mimi Pinson...)

### Comment trouver les bons mots clés pour une recherche ?

- utiliser sa matière grise, celle qui manque au robot...
- se souvenir qu'il y avait une vie avant Internet et que pour un exposé sur Jules Ferry on aurait d'abord pensé au dictionnaire. On y apprend que c'est un *homme politique, plusieurs fois ministre de l'Instruction Publique qui a, en 1881, rendu l'école laïque, gratuite et obligatoire*. C'est certes insuffisant pour un exposé mais très utile comme mots clés.
- parler aux êtres humains autour de vous qui sauront sûrement vous aider...

Les opérateurs logiques servent à associer les mots clés pour affiner la recherche :

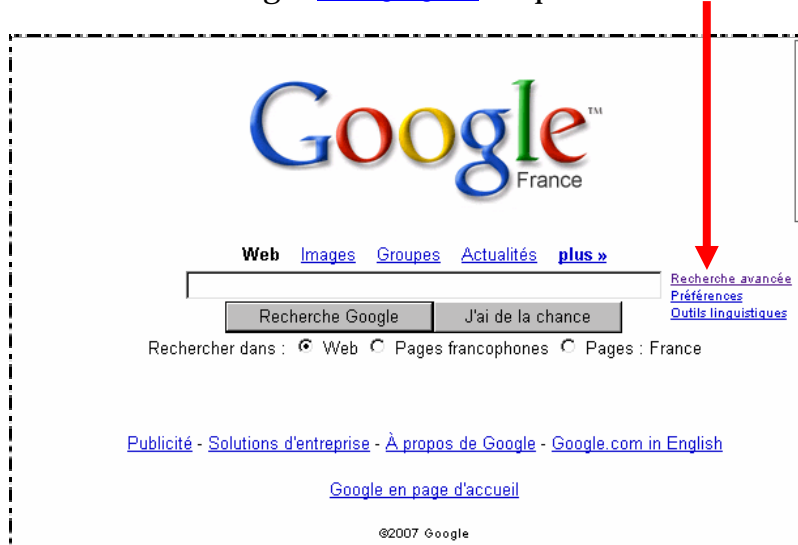
- l'opérateur **ET** : la requête **moteur ET injection** trouvera les pages contenant à la fois le mot **moteur** et le mot **injection**.
- l'opérateur **expression exacte** : la requête "**Juules Ferry**" ne trouvera rien sauf si par hasard un créateur de site a fait la même faute de frappe (en effet la recherche est précise au caractère près) Cependant Google proposera d'essayer avec la bonne orthographe.
- l'opérateur **au moins un des mots** : la requête **pingouin manchot** trouvera les pages contenant soit le mot **pingouin** soit le mot **manchot** soit les deux.
- l'opérateur **PAS** : la requête **moteur PAS diesel** trouvera les pages contenant le mot **moteur** mais pas le mot **diesel**.

Dans notre exemple, les mots clés et opérateurs logiques à retenir sont :

- **1881 ET ministre ET Instruction ET Publique**
- **expression exacte "Jules Ferry"**
- **au moins un des mots biographie**
- **PAS lycée PAS collège PAS rue PAS avenue PAS place**

### Comment utiliser les opérateurs logiques ?

Sur la page d'accueil de Google [www.google.fr](http://www.google.fr) cliquer sur **Recherche avancée**



La fenêtre suivante s'ouvre :

The screenshot shows the Google Advanced Search page. The search criteria are as follows:

- Pages contenant:** tous les mots suivants (empty), cette **expression exacte** (empty), **au moins un** des mots suivants (empty), **aucun** des mots suivants (empty).
- Langue:** Résultats pour les pages écrites en Toutes les langues.
- Format de fichier:** Seulement Limiter les résultats au format de fichier Tous formats.
- Date:** Lister les pages Web mises à jour pendant la période spécifiée Date indifférente.
- Emplacement:** Pages dans lesquelles le ou les termes figurent n'importe où dans la page.
- Domaines:** Seulement afficher les pages du site ou du domaine (par exemple google.com, .org, .fr, etc. [Plus de détails...](#)).
- Droits d'utilisation:** Afficher les résultats sans tenir compte des licences.
- SafeSearch:** Aucun filtrage (radio selected), Filtre [SafeSearch](#) (radio unselected).

Taper les mots clés dans les cadres blancs à côté de chaque opérateur logique pour obtenir la fenêtre suivante :

The screenshot shows the Google Advanced Search page with the following search criteria:

- Pages contenant:** tous les mots suivants (1881 ministre Instruction Publi), cette **expression exacte** (Jules Ferry), **au moins un** des mots suivants (biographie), **aucun** des mots suivants (lycée collège rue avenue place).
- Langue:** Résultats pour les pages écrites en français.
- Format de fichier:** Seulement Limiter les résultats au format de fichier Tous formats.
- Date:** Lister les pages Web mises à jour pendant la période spécifiée Date indifférente.
- Emplacement:** Pages dans lesquelles le ou les termes figurent n'importe où dans la page.
- Domaines:** Seulement afficher les pages du site ou du domaine (par exemple google.com, .org, .fr, etc. [Plus de détails...](#)).
- Droits d'utilisation:** Afficher les résultats sans tenir compte des licences.
- SafeSearch:** Aucun filtrage (radio selected), Filtre [SafeSearch](#) (radio unselected).

Two red arrows point to the 'français' dropdown menu and the 'Recherche Google' button.

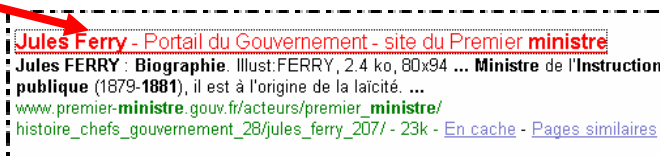
Cliquer sur la liste déroulante et choisir **français**

Cliquer sur **Recherche Google**

Une fenêtre (de l'allure de l'image ci-dessous) s'ouvre :  
Notre requête est efficace : de **1 080 000** pages, nous passons à **78** pages.



Cliquer sur le premier lien de la liste des résultats :



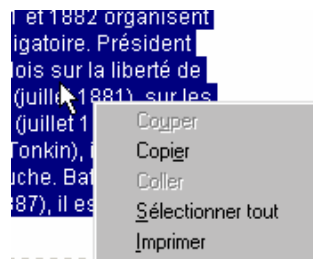
La fenêtre suivante s'ouvre :



Sélectionner par cliquer-glisser le titre, la photo et le texte.



L'ensemble sélectionné s'affiche sur fond bleu. Cliquer avec le bouton droit de la souris sur le bleu, un menu s'affiche. C'est un menu contextuel dont les choix ne concernent que la zone sélectionnée (en bleu)



Cliquer (avec le bouton gauche...) dans le menu sur **Copier**. L'ensemble est maintenant dans le **Presse-papier** de Windows.

Lancer le traitement de texte **WORD** en cliquant sur **Démarrer** puis **Programmes** puis **Microsoft Word**. Une fenêtre avec un document **WORD** vierge s'ouvre. Cliquer avec le bouton droit de la souris dans ce document puis cliquer (avec le bouton gauche...) dans le menu contextuel sur **Coller**. La sélection d'Internet est maintenant dans un document **WORD** que l'on peut retravailler puis enregistrer à l'emplacement et sous le nom de son choix.

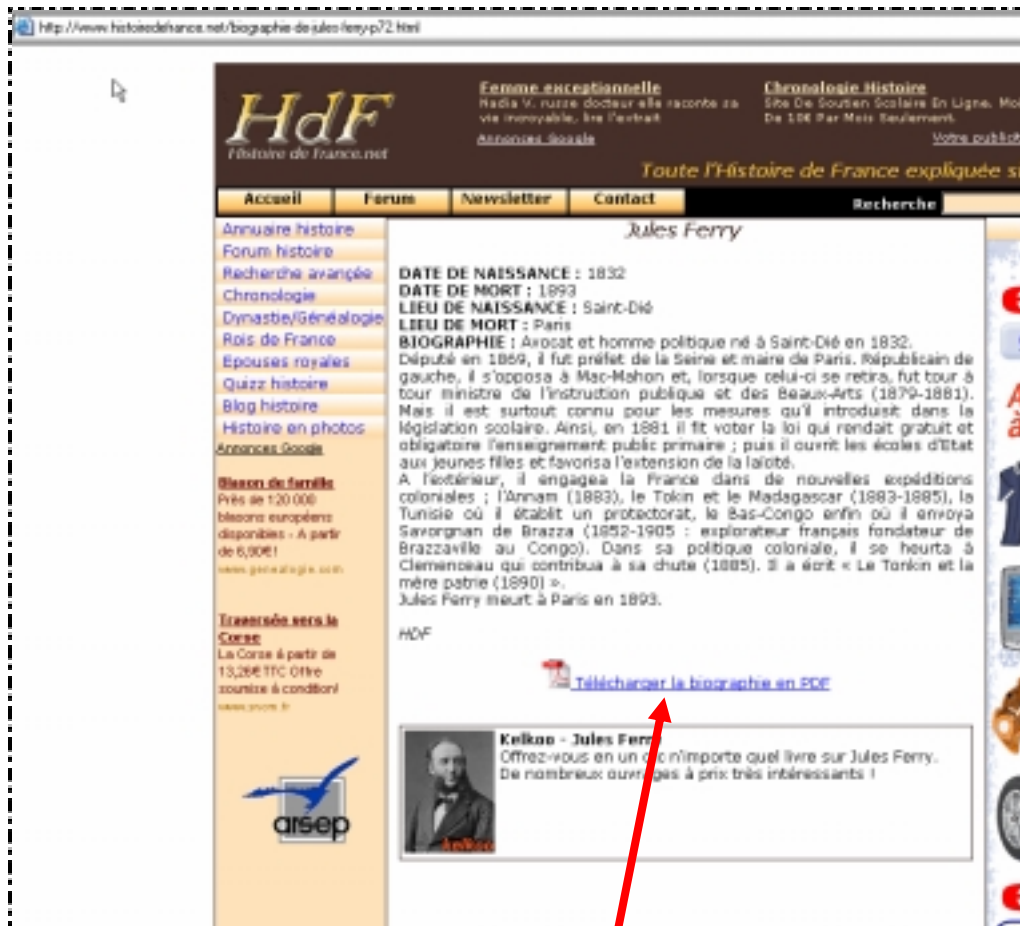
Quitter **WORD** et revenir à la liste des résultats pour y chercher ce lien :



Cliquer sur le lien ou taper dans la barre d'adresse :

[www.histoiredefrance.net/biographie-de-jules-ferry-p72.html](http://www.histoiredefrance.net/biographie-de-jules-ferry-p72.html)

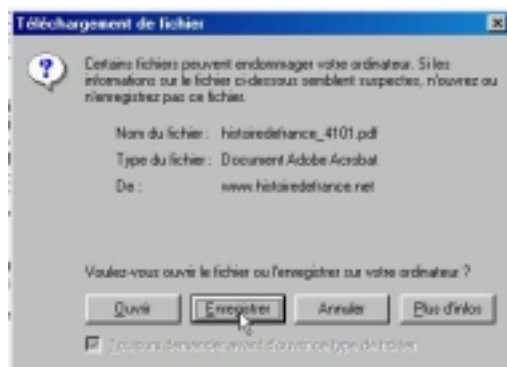
La fenêtre suivante s'ouvre :



Le texte peut être copié-collé dans **WORD** comme précédemment (soit à la suite dans le même document soit dans un nouveau document)

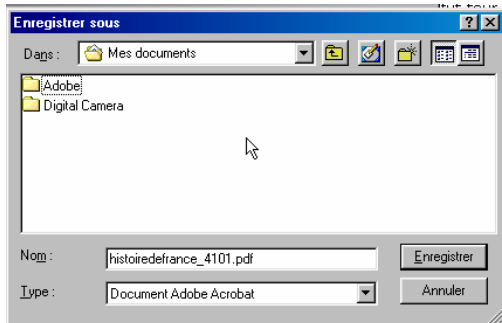
Cliquer sur [Télécharger la biographie en PDF](#) (Portable Document Format : type de fichier courant sur Internet, lisible avec le logiciel gratuit Adobe Reader, téléchargeable sur [www.adobe.fr](http://www.adobe.fr) )

La fenêtre suivante s'affiche (variable selon la configuration de l'ordinateur):



Cliquer sur **Enregistrer**

La fenêtre suivante s'affiche (variable selon la configuration de l'ordinateur):



Cliquer **Enregistrer** pour stocker le document sous le nom **histoiredefrance\_4101.pdf** dans le dossier **Mes documents**.

Pour consulter plus tard ce document, il faudra depuis le **Poste de travail** ou l'**Explorateur Windows** aller dans le répertoire **Mes documents** et cliquer sur le fichier **histoiredefrance\_4101.pdf** pour l'ouvrir (le logiciel Adobe Reader doit être installé)

## EXERCICES :

Exercice 1- Fermer Internet Explorer et éteindre l'ordinateur.  
Allumer l'ordinateur et lancer Internet Explorer.  
Aller sur le site de Google.  
Ajouter Google aux favoris.

Exercice 2- Rechercher et imprimer un plan du centre ville de Metz.

Exercice 3- Rechercher la liste des films de CatherineDeneuve.  
Copier-coller cette liste dans un document Word.

Exercice 4- Rechercher un support mural pour un téléviseur LCD 32 pouces.  
Ajouter aux favoris les pages présentant cet article.

## APPROFONDIR :

Approfondir 1- Aller sur [www.exalead.fr](http://www.exalead.fr) et refaire les recherches précédentes.

Approfondir 2- Aller sur [www.copernic.com/fr](http://www.copernic.com/fr) cliquer sur **Copernic AGENT Plus d'info**