

## Initiation à la comptabilité : 50.10.01 – 01 – partie 2

### » Efficacité personnelle



«Comprendre la comptabilité, son rôle et sa finalité» est une ressource associée proposée par l'équipe de l'APP de Sarcelles (Région Ile de France) porté par l'AFE.

#### Objectif :

Découvrir le rôle de la comptabilité générale, ses objectifs, sa finalité globale

#### Public :

Toute personne ayant besoin de comprendre à quoi sert la comptabilité pour mieux l'appréhender dans ses fonctions

#### Contenu :

*Les différentes classes du plan comptable*

*Le fonctionnement de la partie double.*

## Domaine 50 : Comptabilité

Sous domaine 50.10 : Initiation

Durée moyenne estimée : 6 heures en quatre séances de 1h 1/2

### Sommaire de la partie 2 : séance 3 & 4

I) Séance N°3	p 03
II) Quiz de la séance 3	p 16
III) Séance N°4	p 18
IV) Bilan des apprentissages	p 27

**REF : 50.10.01 Module de 6 H**

**Le module « Découvrir le rôle de la comptabilité générale, ses objectifs, sa finalité globale » est divisé en deux ou 4 séances de 1 h ½.**

Pré requis : Aucun

**Séance 1**

*Objectif : à l'issue de la première séance, vous serez capable de situer l'activité comptable dans un contexte historique, économique, et pourrez appréhender L'Entreprise, le Marché, et les Flux.*

**Séance 2**

*Objectif : à l'issue de la séance, vous serez capable de citer les principales obligations de l'entreprise.*

**Séance 3**

**Objectif : à l'issue de la séance, vous serez capable de distinguer à quelle classe du plan comptable fait partie un compte et de comprendre le fonctionnement de la partie double.**

**Séance 4**

*Objectif : à l'issue de la séance, vous serez capable de comprendre la comptabilité, son rôle et sa finalité.*



## Séance 3

*Durée de 1h ½*

*Prérequis : avoir assimilé les 2 premières séances*

**Objectif :** à l'issue de la séance, vous serez capable de distinguer à quelle classe du plan comptable fait partie un compte et de comprendre le fonctionnement de la partie double.



*Que la stratégie soit belle est un fait, mais n'oubliez pas de regarder le résultat.*

*Winston Churchill*

## Table des matières

OBJECTIF .....	2
RESUME DE LA 1ERE PARTIE .....	4
LE ROLE DU COMPTABLE.....	5
LE ROLE DE L'EXPERT COMPTABLE.....	5
LES MISSIONS D'AUDIT DES COMPTES ANNUELS .....	6
LE PLAN COMPTABLE .....	7
LES COMPTES DE BILAN .....	8
LES COMPTES DE GESTION .....	8
LES COMPTES SPECIAUX .....	8
EXERCICE D'ENTRAINEMENT : .....	9
REPNSES DE L'EXERCICE D'ENTRAINEMENT .....	10
ENREGISTRER UNE ECRITURE EN PARTIE DOUBLE.....	11
LES NOTIONS DE DEBIT ET DE CREDIT .....	11
LA PARTIE DOUBLE.....	12
SYNTHESE.....	14
QUIZ.....	15
REPONSE QUIZ.....	16

### Résumé de la 1<sup>ère</sup> partie

Dans la première partie du module, nous avons abordé la comptabilité sous un angle historique, puis nous l'avons située dans son contexte économique : l'entreprise.

Nous avons appris que l'entreprise qu'elle soit individuelle ou sociétaire est soumise à des lois et règles. Une d'elle est de tenir une comptabilité et des livres comptables, articles L.123-22 du Code de Commerce et 2 du décret n° 83-1020 du 29 novembre 1983 imposent la tenue de 3 livres comptable :

1. D'un livre-journal,
2. D'un grand livre,
3. D'un livre d'inventaire.

Dès qu'il ya transaction, il ya échange de documents commerciaux et comptables, ceux-ci sont aussi soumis à des règles et textes de lois. Tout document doit être enregistré et conservé par l'entreprise. Tout manquement à cette règle est sanctionné par des articles de loi du Code de Commerce.



Tenir une comptabilité est une obligation légale ; les obligations comptables sont différentes selon l'importance de l'entreprise.

Les moyennes et les grandes entreprises doivent tenir une comptabilité en partie double selon le schéma légal, établir un inventaire annuel et dresser des comptes annuels.

Les comptes annuels doivent être soumis à l'examen et à l'approbation de l'assemblée générale des actionnaires. Pour les plus petites entreprises, une comptabilité simplifiée peut être pratiquée.

Nous avons aussi abordé suintement les notions de base d'une comptabilité en partie double ; celle-ci sera étudié avec plus de précisions dans cette deuxième partie du module.

Dans cette partie de module découpée en deux séances d'une heure et demie, nous essaierons de comprendre :

- ✓ Le rôle du comptable dans l'entreprise,
- ✓ De l'expert comptable,
- ✓ Le plan comptable,
- ✓ Le cheminement d'un document comptable, comme une facture d'achat de biens,
- ✓ La note de Frais,
- ✓ Comment sont comptabilisés ces documents (partie double),

Cette étude du monde comptable devrait vous donner un autre regard sur le métier de comptable. Vous découvrirez peut-être, ainsi, que le « comptable » n'est pas là pour faire tourner en « bourrique », les employés d'une entreprise mais, permettre à celle-ci d'être gérée au mieux.



### *Le rôle du comptable*

La comptabilité est définie comme un système d'organisation de l'information financière. Elle est un outil qui fournit, après traitement approprié, un ensemble d'informations conforme aux besoins des utilisateurs : dirigeants, actionnaires, salariés, banques, autres partenaires. Le comptable est celui qui permet le bon accomplissement de cette mission.

Le comptable n'est plus la personne qui s'occupe exclusivement de chiffres. Il ou elle, est de moins en moins devant un listing pour le pointer et trouver l'erreur. On attend toujours du comptable qu'il garantisse la production d'une information financière fiable et pertinente, donnant une image fidèle du patrimoine et des comptes de l'entreprise. Mais on attend maintenant des comptables qu'ils sachent répondre aux demandes de prévisions financières.



L'informatique a permis une simplification des tâches du comptable, de plus en plus celui-ci est devenu un maillon essentiel associé aux prises de décisions.

Le technicien comptable dans certaines petites et moyennes entreprises est souvent chargé des commandes ou du suivi de la clientèle. Son rôle est multiple, comptabilité générale, trésorerie, clients, fournisseurs, et préparation du bilan pour l'expert comptable.

Quant aux grandes entreprises, le technicien comptable a un rôle plus ciblé. Il travaille le plus souvent dans des services plus spécialisés. Service comptabilité générale, service Clients, Trésorerie... c'est alors des aides-comptables qui vérifient les factures, bons de commandes et bons de livraisons. Ce dernier peut alors passer les écritures courantes de l'entreprise, si ce n'est pas un travail dévolu aux opératrices de saisies, dans ce cas le comptable ou l'aide comptable (suivent la taille de l'entreprise) codifieront les documents avant que l'opératrice de saisie ne les enregistre.

Le rôle du comptable, dans les grandes entreprises peut être de répondre à des problèmes de gestion, de calcul de prévision, de coûts comparés, de calcul de rentabilité, de placements financiers ...

### *Le rôle de l'expert comptable*

Les entreprises peuvent tenir elles-mêmes leur comptabilité, mais pour la plupart des petites entreprises, elles ont recourt à un cabinet d'Expert Comptable pour effectuer le travail de comptabilité. Alors, c'est une employée ou un employé de l'entreprise qui est chargé de « débroussailler » le travail, par exemple passer les écritures simples courantes, rapprocher les factures des Bons de Commande, tenir le journal de caisse... Le travail de fond est effectué par le Cabinet Comptable, rapprochement bancaire, écritures d'immobilisations, d'achats... L'expert comptable, dans ce cas, devient un fournisseur de services.

## Initiation à la comptabilité : 50.10.01 – 01 – partie 2

Les entreprises employant des comptables chargés du travail courant et usuel, ont recours aux services d'un expert-comptable afin qu'il tienne le rôle d'audit

Pour le PDG, Il est important que l'image que la comptabilité donne de la situation de l'entité soit la plus fidèle possible. Un contrôle général, s'appliquant à l'ensemble de la comptabilité, en vue d'en vérifier la régularité et la sincérité, est indispensable ; telle est la mission, légale ou contractuelle, de l'auditeur des comptes.

La notion de révision comptable est apparue avec la profession d'expert-comptable. Selon une ordonnance de 1945 : est expert-comptable, celui qui fait profession de réviser et d'apprécier la comptabilité des entreprises et organismes, auxquels il n'est pas lié par un contrat de travail. (Réviser = revoir la comptabilité). La notion d'audit (du latin "audire") est apparue au XIV<sup>e</sup> siècle : fonction d'auditeur de la Cour des comptes. Ce terme fut employé ensuite par les anglo-saxons avant de revenir en France, dans le monde des affaires, puis s'est substitué à celui de révision dans la profession. La définition reconnue par les praticiens est la suivante : mission d'opinion, confiée à un professionnel indépendant, utilisant une méthodologie spécifique de diligences acceptables par rapport à des normes.

### *Les missions d'audit des comptes annuels*

La demande de ce contrôle peut être effectuée par l'entreprise ou par des tiers. Ce contrôle doit respecter les normes de l'OEC (Ordre des experts-comptables). Toute information comptable et financière peut avoir des conséquences graves sur l'entreprise, aussi est-il nécessaire pour les dirigeants de s'assurer de la sincérité des informations. Les préoccupations d'une révision pour les dirigeants sont le plus souvent :

- ✓ les besoins d'une information financière fiable avant de la présenter à des tiers ou aux associés,
- ✓ l'appréciation de l'organisation comptable actuelle afin d'en déceler les insuffisances et de les améliorer,
- ✓ la nécessité d'éviter des fraudes et des détournements.

Le but de l'expertise ou de l'audit est de s'assurer que les principes comptables fondamentaux comptables sont respectés. Parmi ces procédures de vérification, il est fait un examen analytique, ceci en effectuant les contrôles suivants :

- ✓ validité des documents comptables,
- ✓ contrôle par recoupements internes et externes,
- ✓ contrôles des évaluations (méthodes comptables),
- ✓ contrôles physiques (stocks, immobilisations ...).

Ces contrôles sont réalisés de manière intégrale ou par sondage. Les missions d'audit des comptes annuels peuvent être demandées sont la vérification de la comptabilité, et la certification des comptes.

### *Le plan comptable*

Le plan comptable est un ensemble de règles d'évaluation et de tenue des comptes qui constitue la norme de la comptabilité. Le plan de comptes, appelé à tort plan comptable, est à proprement dit la liste des comptes numérotés dont l'Entreprise se sert pour classer les écritures comptables.



Le plan comptable français actuellement adopté est régi par le règlement n° 99-03 du 29 avril 1999 homologué le 22 juin 1999. Il regroupe l'ensemble des normes comptables applicables, issues de certains articles du code de commerce, et du conseil national de la comptabilité. En clair, le plan comptable général contient les dispositions relatives à la comptabilité générale et se compose de trois parties et de huit classes.

Le plan comptable est l'organisation par classe de comptes numérotant chaque écriture. Il y a ainsi 9 classes qui définissent les comptes. De la classe 1 à 5 on détermine les comptes de bilan, de 6 à 7 les comptes d'exploitation, classe 8 les contributions volontaires et la classe 9 les comptes analytiques.

Vous avez besoin d'un éclairage pour marcher dans les méandres du plan comptable, vous vous posez la question : « en quoi consistent ces classe » ?



Les classes sont des groupes de comptes qui permettent d'affecter un numéro à une écriture comptable afin de la classer efficacement.

Une personne munie d'un plan comptable devrait pouvoir trouver assez facilement dans qu'elle compte à été affecté une écriture de Bilan.

Par exemple : Monsieur X actionnaire de la Société Y veut connaître le montant des immobilisations de la Société Y, son regard portera tout de suite sur les comptes de la classe 2. En effet, les comptes de la classe 2 du bilan, sont les comptes où sont enregistrées toutes les immobilisations corporelles et incorporelles de l'entreprise.

Les immobilisations corporelles sont : les terrains, sous-sols, gisements... constructions... installations techniques...Matériel de bureau, ...

Les immobilisations incorporelles sont : Les frais d'établissement, frais de recherches et développement...

Si Monsieur X veut connaître un compte spécifique de la classe 2, il se référera au compte correspondant.

<u>Exemple :</u>	Le compte Terrain	211
	Le compte terrains aménagés	2112
	Le compte terrains bâtis	2115

Vous avez remarqué peut-être que tous les comptes terrains commencent par un 2 ; le

2 correspond à la classification des *immobilisations*, ce 2 est suivi d'un 1 d'où 21

21 Correspond aux *Immobilisations Corporelles*

211 le 1 après le 21 correspond à des sous-classifications du compte 21

## Initiation à la comptabilité : 50.10.01 – 01 – partie 2

Le plan de comptes, vous permet de vous retrouver dans le plan comptable, avec quelques explications et une bonne liste intégrale des comptes (vendus à peu de frais dans le commerce, ou en ligne sur internet) vous pourrez lire un bilan ou un compte d'exploitation. Cette lecture ne vous permettra pas de tout connaître des arcanes de l'entreprise mais, permettra de vous donner une idée de sa nature et de sa solvabilité.

Nous nous sommes aperçus que le plan comptable est divisé en classe, **8** pour être précis, + 1 analytique, *la classe 9*.

*Les comptes de bilan* reflétant le patrimoine de l'entreprise et constituée des classes 1 à 5 :

- Classe 1** Comptes de capitaux,
- Classe 2** Comptes d'immobilisations,
- Classe 3** Comptes de Stocks et en-cours,
- Classe 4** Comptes de tiers,
- Classe 5** Comptes financiers.

Correspondant respectivement aux comptes de capitaux (capital social, réserves, résultats de l'exercice de l'entreprise, emprunts et dettes assimilés..), aux comptes d'immobilisations incorporelles, corporelles et financières (fonds de commerce, droit au bail, terrains, constructions, matériels de bureau et industriel, actions et obligations, prêts...), aux comptes de stocks et d'en-cours (stocks de marchandises et de produits, matières premières, emballages..), aux comptes de tiers (clients, fournisseurs, personnel, organismes sociaux, État..), aux comptes financiers (banque, caisse, valeurs mobilières de placement, instruments de trésorerie..).

*Les comptes de gestion*, permettant de calculer le résultat net de l'entreprise.

- Classe 6** Comptes de Charges,
- Classe 7** Comptes de Produits.

Les comptes de gestion regroupés en classe **6** que sont, les comptes de charges (Achat, impôt, pénalités, amendes, intérêts des emprunts, services extérieurs, frais de publicité, charges de personnel..) et, classe **7** représentant les produits (ventes, escomptes obtenus, subventions reçues, prestations de service, production immobilisée, transferts de charges...).

*Les comptes spéciaux* utilisés pour enregistrer la situation débitrice ou créditrice de l'entreprise vis-à-vis des tiers. (Le bilan d'ouverture ou de clôture, les avals, les cautions et garanties, le résultat en instance d'affectation...)

En conclusion, le plan comptable général (PCG) permet à l'entreprise d'affecter à des comptes, les écritures qui permettent de tenir à jour les documents comptables obligatoires dans la gestion de l'entreprise, à l'instar du livre-journal, du bilan (ouverture ou clôture de l'activité de l'Entreprise) et du grand livre.



## Initiation à la comptabilité : 50.10.01 – 01 – partie 2

### *Exercice d'entraînement*

Maintenant, vous savez tout sur le Plan Comptable Général, vous allez pouvoir classer des intitulés de comptes dans l'exercice ci-dessous.

A l'aide de la définition des classes de comptes, données page précédente, noter à quelles catégories correspondent les intitulés ci-dessous, **1 erreur tolérée** :

Exemple :

*Les Fournisseurs* sont des comptes de classe **4**

A vous de répondre :

Caisse	est un compte de classe	.....
Terrain nu	est un compte de classe	.....
Stock de produits	est un compte de classe	.....
Sécurité sociale	est un compte de classe	.....
Intérêts d'emprunt	est un compte de classe	.....
Ventes	est un compte de classe	.....
Capital	est un compte de classe	.....
Charges exceptionnelles	est un compte de classe	.....
Clients douteux	est un compte de classe	.....
Subventions d'exploitation	est un compte de classe	.....
Constructions	est un compte de classe	.....

*Solution page suivante.*



## Initiation à la comptabilité : 50.10.01 – 01 – partie 2

### *Réponses de l'exercice d'entraînement*

Caisse	est un compte de classe	<b>5</b>
Terrain nu	est un compte de classe	<b>2</b>
Stock de produits	est un compte de classe	<b>3</b>
Sécurité sociale	est un compte de classe	<b>4</b>
Intérêts d'emprunt	est un compte de classe	<b>6</b>
Ventes	est un compte de classe	<b>7</b>
Capital	est un compte de classe	<b>1</b>
Charges exceptionnelles	est un compte de classe	<b>6</b>
Clients douteux	est un compte de classe	<b>4</b>
Subventions d'exploitation	est un compte de classe	<b>7</b>
Constructions	est un compte de classe	<b>2</b>

*Vous n'avez pas d'erreur ou 1 seule, continuer votre initiation à la comptabilité, sinon relisez les explications sur le plan comptable et les définitions des classes comptables.*



## Initiation à la comptabilité : 50.10.01 – 01 – partie 2

### *Enregistrer une écriture en partie double*

#### *Les notions de débit et de crédit*

Les notions de débit et de crédit sont indissociables de la notion de compte. Le compte est le concept de base d'une comptabilité en partie double. Il peut être représenté par un tableau en 2 colonnes en haut duquel figure le numéro et le nom (compte en T). La colonne de gauche s'appelle débit et la colonne de droite, crédit. Le solde du compte est dit débiteur si le total des débits du compte est supérieur au total des crédits. Il est créditeur dans le cas inverse. L'ensemble des numéros et noms de comptes utilisés est le plan comptable.

Exemple :

Banque	
Débit	Crédit

L'ensemble des comptes détaillés d'une comptabilité s'appelle "grand-livre".



**Attention !** Il ne faut pas oublier que le compte banque est un compte **d'Actif du Bilan, compte de la classe 5**.

Lorsque l'entreprise a des entrées d'argents, le comptable place cette somme au **débit** du compte banque, à l'inverse du relevé de compte **de la** banque ; c'est l'effet Miroir. **N'oubliez pas que la banque n'est pas le comptable de vos opérations.** Elle comptabilise sur le relevé de compte qu'elle vous envoie, l'état de votre compte **chez elle et non pas chez vous.** Vous êtes le fournisseur de la Banque lorsque vous déposez de l'argent à ses guichets, c'est elle qui vous doit de l'argent, donc **elle est votre client.**

La confusion vient du fait que la banque note votre compte débit lorsque vous êtes en découvert. C'est une question de logique :

En effet lorsque vous déposez de l'argent à la Banque, vous devenez le Fournisseur de celle-ci et elle, est votre Client.

Lorsque votre compte est à découvert, vous devenez le Client de la Banque et elle est votre Fournisseur.

Le Compte de la Banque **SUR LE** relevé de Compte **ENVOYE PAR VOTRE BANQUE**, Fonctionne **A L'INVERSE** de celui de l'entreprise.

Si le compte banque de la Société Truc a un **solde débiteur** dans **SES COMPTES**, ne vous inquiétez pas, bien au contraire, cela veut dire qu'elle a un **BON ACTIF.**

## Initiation à la comptabilité : 50.10.01 – 01 – partie 2

### La partie double

La règle de la partie double est essentielle pour la compréhension de la comptabilité. Son énoncé est :



Toute écriture passée dans un certain sens sur un compte doit être accompagnée d'une (ou plusieurs) écriture, en sens inverse, du même montant total, sur un (ou plusieurs) compte.

Pour vérifier qu'une comptabilité satisfait bien à cette règle, on établit *la balance comptable*, qui est la liste exhaustive des comptes avec leurs soldes. *Le total des soldes débiteurs doit être égal au total des soldes créditeurs*. Dans ce cas, on dit que la balance est *équilibrée*.

### Exemple d'écriture en partie double :

La Société Truck achète un utilitaire à 15 000,00 €TTC au Garage des 3 Vallées, l'écriture dans les comptes en T sera :

D	401 Garage des 3 vallées	C	D	2182 Matériel de Transport	C
	15 000,00			12 541,81	
					2 458,19
D	4456 TVA s/ Immobilisations	C			
					2 458,19

Diagram showing the flow of amounts: 15 000,00 is debited to 401 Garage des 3 vallées and credited to 2182 Matériel de Transport (12 541,81) and 4456 TVA s/ Immobilisations (2 458,19).

Vous remarquerez que le crédit du compte 401 Fournisseurs Garage des 3 vallées est égal à la somme du Débit des comptes Matériel de Transport + TVA S/ Immobilisation.

Lorsque la Société règlera le Garage, il sera noté dans les comptes :

D	401 Garage des 3 vallées	C	D	Banque	C
	15 000,00				15 000,00
		15 000,00			

Au débit du 401 15 000,00 € pour solder la dette au Fournisseur

et

15 000,00 € au Crédit de Banque pour stipuler le règlement à ce fournisseur. Ainsi, vous pouvez constater que la partie double est respectée.

### Encore quelques explications sur la partie double

## Initiation à la comptabilité : 50.10.01 – 01 – partie 2

### Un petit truc pour vous souvenir qu'un débit est signe d'entrée d'argent



En langage familier, il est dit que l'on met son « argent à gauche », preuve que l'argent rangé à gauche, est en bonne place. Vous remarquerez que la poche intérieure des costumes pour hommes se trouve, elle aussi, à gauche. Le débit est à gauche aussi, comme l'actif du bilan. Lorsque l'entreprise a des biens, ils sont placés à gauche du bilan, à l'actif. Lorsque le comptable enregistre une entrée d'argent, il la place au débit du compte ou à gauche du compte. C'est bien la preuve que la sagesse populaire a souvent raison, on range son argent ou ses biens à gauche. Alors à chaque fois que vous devrez inscrire une augmentation de votre capital, pensez à la poche intérieure du costume que portent les hommes.

### Exercice de comptabilité miroir

Nous allons observer les écritures du compte banque à société X, et de la société X à la Banque.

A La société X			A la Banque Y		
Compte banque à la Ste X			Compte Société X à la Banque Y		
Solde	150,00		Solde au 31/12		150,00
Virement Fournisseur		30,00	Virement N°4	30,00	
Virement EDF		45,00	Virement EDF	45,00	
Remise chèques	400,00		Remise chèques		400,00
Total	550,00	75,00	Total	75,00	550,00
<b>Solde Débiteur</b>		<b>475,00</b>	<b>Solde Crédeur</b>	<b>475,00</b>	
Total Générale	550,00	550,00	Total Général	550,00	550,00

Le solde est Débiteur

Le solde est Crédeur

teur

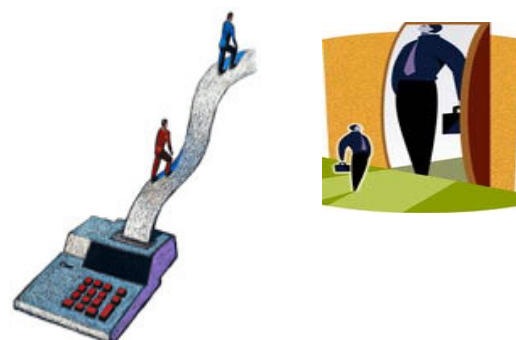
Vous remarquez que le compte de la banque à la société X est à l'inverse de son compte noté chez la banque Y : c'est « l'effet Miroir ».

La banque a envoyé un extrait du compte tenu chez elle ; sur le relevé de compte est notée la somme qu'elle doit à la société X. **La banque DOIT 475,00 €** à la société X. Dans ce cas, vous pouvez considérer la banque comme le **CLIENT** de la société X.

Si la société X fait un chèque de 500,00 € et que la banque l'honore, le compte de la société X sera **Crédeur de 50€ chez elle**, et **débiteur à la banque**. Vous pouvez ainsi dire que la banque devient le **FOURNISSEUR** de la Société X pour 50 €.

## C'est l'effet Miroir !

Dans la 4<sup>ème</sup> séance, vous vous exercerez à passer des écritures en partie double, dont des écritures de banque.



## Initiation à la comptabilité : 50.10.01 – 01 – partie 2

### Synthèse

**Le comptable** n'est plus la personne qui s'occupe exclusivement de chiffres. Dans les grandes entreprises, le technicien comptable a un rôle plus ciblé. Il travaille le plus souvent dans des services plus spécialisés. Service comptabilité générale, service Clients, Trésorerie... c'est alors des aides-comptables qui vérifient les factures, bons de commandes et bons de livraisons. Le comptable peut alors passer les écritures courantes de l'entreprise et répondre à des problèmes de gestion, de calcul de prévision, de coûts comparés, de calcul de rentabilité...

Rôle principal de **l'expert comptable**, nommé par l'entreprise est :

- ✓ De garantir les besoins d'une information financière fiable avant d'être présenté à des tiers (banque, assurances...) ou aux associés.
- ✓ Vérifier et ratifier l'organisation comptable afin d'en déceler les insuffisances et de les améliorer,
- ✓ D'éviter des fraudes et les détournements.

L'expert comptable n'est pas un employé de l'entreprise, il fait parti d'une entreprise indépendante vendant ses services.

### Le plan comptable

Le plan comptable est divisé en classe, **8** pour être précis, + 1 analytique, *la classe 9*.

**Les comptes de bilan** reflétant le patrimoine de l'entreprise et constituée des classes 1 à 5 :

<b>Classe 1</b>	Comptes de capitaux,
<b>Classe 2</b>	Comptes d'immobilisations,
<b>Classe 3</b>	Comptes de Stocks et en-cours,
<b>Classe 4</b>	Comptes de tiers,
<b>Classe 5</b>	Comptes financiers.

**Les comptes de gestion**, permettant de calculer le résultat net de l'entreprise.

<b>Classe 6</b>	Comptes de Charges,
<b>Classe 7</b>	Comptes de Produits.

**Les comptes spéciaux** Classe 8, utilisés pour enregistrer la situation débitrice ou créditrice de l'entreprise vis-à-vis des tiers.

### La partie double



Toute écriture passée dans un certain sens sur un compte doit être accompagnée d'une (ou plusieurs) écriture, en sens inverse, du même montant total, sur un (ou plusieurs) compte.

Pour vérifier qu'une comptabilité satisfait bien à cette règle, on établit **la balance comptable**, qui est la liste exhaustive des comptes avec leurs soldes. **Le total des soldes débiteurs doit être égal au total des soldes créditeurs**. Dans ce cas, on dit que la balance est **équilibrée**.

## Initiation à la comptabilité : 50.10.01 – 01 – partie 2

### Quiz :

*Pour valider vos nouvelles connaissances, et poursuivre votre apprentissage, vous répondrez au quiz ci-après, sans vous référer au cours et sans aide, 1 erreur tolérée. (Réponse Quiz page suivante)*

*Un Expert-comptable est :*

- Un employé de l'entreprise
- Nommé par les créanciers de l'entreprise
- Fournisseurs de service de l'entreprise

*Pour vérifier qu'une comptabilité satisfait bien à la règle de la partie double on établit une :*

- Règle de trois
- Une Balance
- Un compte en T

*Le plan comptable est divisé en :*

- 5 classes de comptes
- 8 classes de comptes + 1
- 10 classes de comptes

*Toute écriture passée dans un certain sens sur un compte doit être accompagnée d'une (ou plusieurs) écriture(s) :*

- En sens inverse
- Dans le même sens

Le compte Capital est un compte **de classe** .....

Le compte Banque est un compte **de classe** .....



## Réponse Quiz :

*Un Expert-comptable est :*

- Un employé de l'entreprise
- Nommé par les créanciers de l'entreprise
- Fournisseurs de service de l'entreprise**

*Pour vérifier qu'une comptabilité satisfait bien à la règle de la partie double on établit une :*

- Règle de trois
- Une Balance**
- Un compte en T

*Le plan comptable est divisé en :*

- 5 classes de comptes
- 8 classes de comptes + 1**
- 10 classes de comptes

*Toute écriture passée dans un certain sens sur un compte doit être accompagnée d'une (ou plusieurs) écriture(s) :*

- En sens inverse**
- Dans le même sens

Le compte Capital est un compte **de classe** **1**

Le compte Banque est un compte **de classe** **5**



Vous avez correctement répondu au Quiz, alors, rendez-vous ci-après pour la dernière séance du module « comprendre la comptabilité... »



## Séance 4

*Durée de 1h ½*

*Prérequis : avoir assimilé les 3 premières séances*

***Objectif :*** à l'issue de la séance, vous serez capable d'expliquer

*On a toujours du temps quand on l'emploie bien.*

*Goethe*



## Sommaire

<b>OBJECTIF</b> .....	<b>17</b>
<i>LE TRAITEMENT D'UN DOCUMENT COMPTABLE</i> .....	19
<i>LA BALANCE</i> .....	21
<i>RESUME DES REGLES DU FONCTIONNEMENT DES COMPTES</i> .....	21
<b>FONCTIONNEMENT D'UN ENREGISTREMENT D'UN COMPTE</b> .....	<b>22</b>
<b>BILAN DES APPRENTISSAGES</b> .....	<b>26</b>
<b>CORRECTION DU BILAN DES APPRENTISSAGES</b> .....	<b>29</b>

## Initiation à la comptabilité : 50.10.01 – 01 – partie 2

### *Le traitement d'un document comptable*

Les informations comptables doivent être enregistrées dans les comptes en respectant le principe de la partie double. Les pièces comptables (factures, note de frais, remise de banque...) sont enregistrées chronologiquement dans un journal. Les achats sont enregistrés dans le journal des achats, les ventes dans le journal des ventes, les écritures de banques dans le journal de trésorerie de banque... Les enregistrements effectués dans les journaux s'appellent « écritures comptable ».

Chaque écriture provoque la mise à jour de chacun des comptes concernés.

### *Exemple :*

Le comptable de la société X vient de recevoir la note de frais du mois de mai de son représentant M. Zétoun.

**Cette note de frais se décompose ainsi :**

Monsieur ZETOUN	Note de frais Semaine du 19 au 24 mai 200X	
21/05	1 billet de Train Paris-Lyon en TGV 1 <sup>ère</sup> Classe Aller-retour	65,00 €
21/05	Le Petit Bouchon (Invitation 3 Personnes Ste MAXI)	120,00 €
	Dont 100,34 HT	TVA 19,66
22/05	ETAP Hôtel 1 chambre d'1 personne + petit déjeuner	110,00 €
	Dont 91,97 €	TVA 18,03

Le comptable, après vérification des factures, passera dans *le journal des Opérations Diverses* les écritures suivantes :

30/05/200X		Débit	Crédit
625100	SNCF Billet A.R Paris Lyon	65,00	
625700	Restaurant Le Bouchon	100,34	
625600	Hôtel ETAP	91,97	
445660	TVA note frais ZETOUN	37,69	
421xxx	ZETOUN 295,00 Note de frais M. ZETOUN du 22/05		

Si le comptable fait un chèque à M. ZETOUN pour le rembourser le jour même il passera l'écriture suivante *dans le journal de Banque* :

30/05/200X		Débit	Crédit
421xxx	Note de frais du 22 /05	295,00	
512100	Remboursement NF ZETOUN Chèque Banque N°234 564		295,00

*Compte en T*

**D**
**421XXX**
**C**
**D**
**512100**
**C**

## Initiation à la comptabilité : 50.10.01 – 01 – partie 2

295,00	295,00
D	C
65,00	625100
D	C
91,97	625600

295,00	295,00
D	C
100,34	625700
D	C
37,69	445660

*Dans la balance vous trouverez les écritures :*

*Extrait de la balance Générale au 31/05/200X*

Compte	Intitulé de compte	Mouvement débit	Mouvement Crédit	Solde Débit	Solde Crédi
421XXX	Zetoun	295,00	295,00		
512100	Banque		295,00		295,00
445660	TVA	37,69		37,69	
625100	Voyages & déplacements	65,00		65,00	
625600	Missions	91,97		91,97	
625700	Réception	100,34		100,34	
Total		590,00	590,00	295,00	295,000

Le total des mouvements débit et crédit sont **égaux** ainsi que le total des soldes débiteur et crédi



## Initiation à la comptabilité : 50.10.01 – 01 – partie 2

### La balance

La **balance** est un tableau, qui à une date donnée, reprend les **totaux des colonnes « Débits » et « Crédits »** des comptes du grand-livre, puis le **solde** débiteur ou créditeur de chaque compte.



Elle permet **le contrôle de la partie double** : par l'égalité des totaux des colonnes mouvements « Débits » et « Crédits » et par celle des colonnes soldes « Débiteurs » et « Créditeurs ».

Par la visualisation du solde de l'ensemble des comptes, elle permet de déceler les anomalies d'enregistrement.

### La signification des comptes

#### Les comptes de gestion :

Ils caractérisent l'**activité**, les **produits** (ressources nées de l'activité : classe 7) et les **charges** (moyens engagés lors de l'activité : classe 6).

Ils servent à calculer le **résultat** :

- ✓ Résultat = le total des produits **MOINS** le total des charges

Si le total des charges est **SUPERIEUR** au total des produits alors :

- ✓ Le résultat est **EGAL** à une **PERTE**.

Les comptes de gestion sont présentés dans un tableau appelé **Compte de Résultat**.

### Résumé des règles du fonctionnement des comptes

	<b>Comptes de Bilan</b>		<b>Comptes de Gestion</b>	
	<b>ACTIF</b>	<b>PASSIF</b>	<b>CHARGES</b>	<b>PRODUITS</b>
<b>Sens du Solde</b>	Débiteur	Créditeur	Débiteur	Créditeur
<b>Classes</b>	2-3-4-5	1-4-5	6	7

- ✓ Le compte banque peut être au Passif du bilan si la société est à « découvert »,
- ✓ Les comptes Caisse (commençant par le n° 53) ne peut pas être placé au Passif du Bilan, même si le comptable a contracté une « dette » chez l'épicier du coin. Cette dette devra être notée dans un compte Fournisseur. **Il est interdit d'avoir une caisse négative.**



## Initiation à la comptabilité : 50.10.01 – 01 – partie 2

### Fonctionnement d'un Enregistrement d'un compte

Lorsque l'entreprise encaisse un règlement, celui-ci est noté au débit du compte, nous avons déjà noté que les comptes :

**BANQUE** et **CAISSE** sont des comptes de **Classe 5 Comptes financiers**.

**Toutes entrées**, tout règlement fait par un client ou remboursement effectué par un tiers doivent être au notés **au débit** de ces comptes.

**Toutes sorties**, tout règlement fait à un tiers, doivent être notés **au crédit** de ces comptes.

Rappelez-vous le compte **Banque** noté dans la comptabilité de l'entreprise est à **l'inverse** de votre compte à la **banque**.

Si le compte Banque est Débiteur dans les comptes de l'entreprise, il est Créditeur dans ceux de la Banque.

### Étude de Cas

Vous travaillez dans l'entreprise TRUCMUCHE, grossiste en papeterie, c'est une entreprise qui achète des produits finis et les revend à des entreprises.

Nous allons analyser ensemble les ressources et les emplois de l'entreprise.

Les ressources représentent les apports d'argent (d'où vient l'argent ?) et les emplois représentent ce qui a été fait de cet argent (où va l'argent ?)

**Au 1<sup>er</sup> janvier 2008** son bilan présente un solde de Banque **débiteur de 1 567,90 €**, c'est-à-dire qu'elle a en sa possession cette somme.

**Le 2 janvier**, le comptable retire à la banque 350 € pour alimenter le fond de caisse de la société.

<b>Banque X</b>		<b>Le : 2/01/2008</b>
<b>Retrait Espèces</b>		
<b>Compte n° 00000 00000 XXXXXXXX</b>		
<b>Nom bénéficiaire : Ste Trucmuche</b>		
	Billet de 200 €	_____
	Billet de 100 €	_____
<b>1</b>	Billet de 50 €	<b>50,00</b>
<b>5</b>	billets de 20€	<b>100,00</b>
<b>10</b>	billets de 10 €	<b>100,00</b>
<b>10</b>	Billet de 5 €	<b>50,00</b>
Divers Monnaies		<b>50,00</b>
<b>Total retrait</b>		<b>350 €</b>

**Analyse de l'opération**  
Dans les comptes de l'entreprise  
**Date ?** : 2/01  
**Document ?** : De banque retrait espèces  
Compte mouvementé ?  
Banque N° compte : 5121  
Caisse N° Compte : 531

## Initiation à la comptabilité : 50.10.01 – 01 – partie 2

*Dans les comptes vous trouverez les écritures suivantes :*

D    Compte530    Caisse    C	D    Compte 5121 Banque    C
350,00 	1 567,90 
	Solde au 01/01 350,00 

**Entrée en caisse**  
**Ressource**

**Sortie de la banque**  
**Emploi**

Pour toute opération comptable, le total des comptes débités (ressource) doit être égal au total des sommes crédités (emploi)

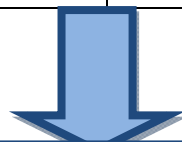
**Le compte Caisse** (Ressource) sera donc  
**Le compte banque** (Emploi) sera donc

**Débiteur** (Entrée d'argent)  
**Créditeur** (Sortie d'argent)

**Le 3 janvier 2008**, le comptable reçoit un chèque, en règlement de la facture N° 0712123 du 10/12/07 au nom du Client SARL Robert pour la somme de 890,67 € Après remise du chèque en banque, analysons ensemble l'écriture comptable.

Pièce de BANQUE :

Banque X	Remise de chèque		
Date	NOM		Montant
03/01/2008	Sarl Robert	Banque Y	890,67
<b>Nom du Bénéficiaire :</b>	Trucmuche		<b>Total</b> 890,67
<b>N° Compte Bénéficiaire</b>	XXXXX	XXXX	XXXXXXXXXX XX



**Analyse de l'opération**  
**Dans les comptes de l'entreprise**

**Date ?** : 3/01  
**Document ?** : Bordereau de Remise de chèques  
 Compte mouvementé ?  
 Banque            N° compte : 5121  
 Client            N° Compte : 411000

## Initiation à la comptabilité : 50.10.01 – 01 – partie 2

On peut écrire :

Compte Débité	Opérations	Compte Crédité
<b>Compte Banque</b>	Remise de chèque, client Robert pour 890,67 €	<b>Compte client Robert</b>
Le compte banque augmente		La dette du compte client diminue
<b>RESSOURCE</b>		<b>EMPLOI</b>

**Le compte banque** (Ressource) sera donc **Débité** (Entrée d'argent)

**Le compte Robert** (Emploi) Sera donc **Crédité** (diminution de la dette)

**Le 4 janvier 2008**, le comptable reçoit une facture d'achat, de 1000 cartons de papier Imprimante de 14 560,00 €HT, émanant de la Société Dauphin, il passera l'écriture suivante :

<b>Société Dauphin</b> 4 rue des Dames 33000 Bordeaux	Tel : XX /XX/XX/XX/XX	Société Trucmuche 12, rue des Plumes 95350 Piscop		
Facture N° 080100001 Du 01/01/2008				
Réf	Intitulé	Q	PU	Total HT
987	Carton Papier Imprimante	1000	1 4,56	14 560,00
			Total HT	14 560,00
			TVA 18,60%	2 708,16
			<b>Total TTC</b>	<b>17 268,16</b>
RCS Bordeaux XXX XXX				

### Analyse de l'opération Dans les comptes de l'entreprise

**Date ?** : 4/01

**Document ?** : Facture d'achat

**Compte mouvementé ?**

Achats            N° compte : 5121

TVA                N° Compte : 445660

Fournisseur    N° Compte : 401000

## Initiation à la comptabilité : 50.10.01 – 01 – partie 2

On peut écrire :

Compte Débité	Opérations	Compte Crédité
Achat de Marchandises	Achat à la STE Dauphin de Papier imprimante.	<b>Compte Fournisseur Dauphin</b>
TVA à récupérer		La dette au fournisseur
Les stocks augmentent		
<b>RESSOURCE</b>		<b>EMPLOI ou DOIT</b>

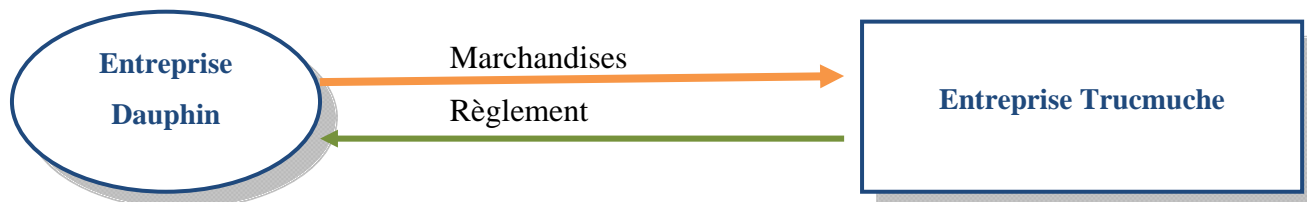
**Le compte Achats** (Ressource) sera donc **Débité** (Entrée de marchandises)  
**Le compte TVA** (Ressource) sera donc **Débité** (TVA déductible)  
**Le compte Dauphin** (Emploi) sera donc **Crédité** (On doit le montant)

Lorsque le comptable paiera la facture, vous trouverez l'écriture suivante :

**Compte Dauphin** (Ressource) Sera donc **Débité** (Règlement du fournisseur et diminution de la dette, la marchandise devient réellement un bien de l'entreprise.)

**Compte Banque** (Emploi) Sera donc **Crédité** (J'emploi la banque pour régler le fournisseur)

*Ces dernières écritures pourraient être schématisées ainsi :*



Achats de marchandises <span style="border: 1px solid black; padding: 2px;">14 560,00</span>	TVA à déduire <span style="border: 1px solid black; padding: 2px;">2 708,16</span>
← Débit = Crédit →	
Fournisseur Dauphin 17 268,16    17 268,16	Banque <span style="border: 1px solid black; padding: 2px;">17 268,16</span>



## BILAN DES APPRENTISSAGES

A compléter en 30 minutes, 1 erreur admise.

Kevin dispose d'une somme de 2 600 € et d'une camionnette estimée à 12 400 €, il veut créer une entreprise de ventes et réparation d'ordinateur avec vos amis Hicham et Juliana.

### *Julia peut apporter :*

1 Ordinateur + une imprimante	d'une valeur de	1 000 €
1 bureau + 1 fauteuil	d'une valeur de	500 €
1 Ensemble d'étagères + armoires	d'une valeur de	1 500 €
Diverses fournitures bureau	d'une valeur de	1 000 €

### *Hicham peut apporter :*

Une somme de		2 500 €
1 stock de pièces d'ordinateurs	d'une valeur de	500 €

Juliana, Kevin et Hicham hésitent sur le choix et la forme juridique de l'entreprise.

Aidez-les à Choisir la forme d'entreprise, correspondant au mieux aux apports et souhaits des 3 amis.

Entreprise individuelle  SARL

SA  EURL

### *Pour créer leur entreprise, ils ont 3 obligations (cochez 3 propositions) :*

- Obligation d'être Français
- Obligation de déclaration au RCS
- Obligation d'avoir une formation comptable
- Obligation de tenir une comptabilité
- Obligation de tenir les livres comptables
- Obligation d'avoir plus de 25 ans

### *En montant leur société, ils créeront une organisation qui a pour but de (cochez une case) :*

- Satisfaire les clients
- Satisfaire ses dirigeants
- Produire ou faire circuler des biens ou des services

## Initiation à la comptabilité : 50.10.01 – 01 – partie 2

L'entreprise des 3 amis est dorénavant en fonctionnement depuis quelques temps et il vous est demandé de bien vouloir les aider à imputer les documents comptables de la société.

*Ils utilisent pour leur comptabilité les comptes suivants :*

2182	Matériel de Transport	607	Achats de marchandises
2182	Matériel Bureau Informatique	6132	Location immobilières
2184	Mobilier	612	Assurances
401	Fournisseurs	623	Publicité, publications, relation publiques.
411	Clients	641	Rémunération du personnel
421	Personnel, rémunérations dues	706	Prestation de services
4455	Taxes sur chiffre d'affaire à décaisser	7071	Ventes Ordinateur
512	Banque	7072	Ventes de consommables
531	Caisse		

A l'aide de l'extrait de plan comptable, indiquer les numéros des comptes débité et crédité correspondant à chaque pièce comptable dans le tableau ci-après :

Compte Débité	Pièce comptable et Opérations	Compte Crédité
613	<b>Pièce n° 1</b> Facture de location du Siège Sociale à M <sup>me</sup> Dubois à régler par chèque le 10 du mois.	401
	<b>Pièce n°2</b> Vente d'un ordinateur au Client ABC, paiement le 15 du mois	
	<b>Pièce n°3</b> Retrait de 150 €de la banque pour la caisse de l'entreprise.	
	<b>Pièce n°4</b> Réception de la quittance d'assurance, règlement par chèque bancaire.	
	<b>Pièce n°5</b> Achat de marchandises à régler en fin mois	
	<b>Pièce n°6</b>	

## Initiation à la comptabilité : 50.10.01 – 01 – partie 2

	Règlement de la TVA à décaisser par chèque.	
Compte Débité	<b>Pièce comptable et Opérations</b>	Compte Crédité
	<b>Pièce n°7</b> Facturation au Client Rio réparation de 2 ordinateurs.	
	<b>Pièce n°8</b> Règlement par chèque du Loyer	
	<b>Pièce n°9</b> Dépôt d'un chèque, d'un client, de 894 €	
	<b>Pièce n°10</b> Règlement par virement des salaires dus.	
	<b>Pièce n°11</b> Règlement par espèces par un client de consommable informatique	
	<b>Pièce n°12</b> Parution dans journal régional d'une annonce publicitaire	

Pour expliquer le fonctionnement de la partie double aux 3 amis, vous noterez dans les comptes en T, ci-dessous, les écritures suivantes (ne pas s'occuper de la TVA) :

5/02/08 Ventes, au Client Société Martin, de 3 ordinateurs pour la somme de 2 760 €

10/02/08 Règlement par chèque par la Société Martin des ordinateurs.

D	C	D	C
	D	C	

## Correction du Bilan des apprentissages.

*L'entreprise, correspondant au mieux aux apports et souhaits des 3 amis est*

SARL

*Pour créer leur entreprise, ils ont 3 obligations :*

Obligation de déclaration au RCS

Obligation de tenir une comptabilité

Obligation de tenir les livres comptables

*En montant leur société, ils créeront une organisation qui a pour but de :*

Produire ou faire circuler des biens ou des services

*Vous deviez noter les réponses ci-dessous :*

Compte Débité	Pièce comptable et Opérations	Compte Crédité
613	<b>Pièce n° 1</b> Facture de location du Siège Sociale à M <sup>me</sup> Dubois à régler par chèque le 10 du mois.	401
411	<b>Pièce n°2</b> Vente d'un ordinateur au Client ABC, paiement le 15 du mois	7071
530	<b>Pièce n°3</b> Retrait de 150 € de la banque pour la caisse de l'entreprise.	512
6132	<b>Pièce n°4</b> Réception de la quittance d'assurance, règlement par chèque bancaire.	401
607	<b>Pièce n°5</b> Achat de marchandises à régler en fin mois	401

## Initiation à la comptabilité : 50.10.01 – 01 – partie 2

Compte Débité	Pièce comptable et Opérations	Compte Crédité
4455	<b>Pièce n°6</b> Règlement de la TVA à décaisser par chèque.	512
411	<b>Pièce n°7</b> Facturation au Client Rio réparation de 2 ordinateurs.	7071
401	<b>Pièce n°8</b> Règlement par chèque du Loyer	512
512	<b>Pièce n°9</b> Dépôt d'un chèque, d'un client, de 894 €	411
421	<b>Pièce n°10</b> Règlement par virement des salaires dus.	512
411	<b>Pièce n°11</b> Règlement par espèces par un client de consommable informatique	531
623	<b>Pièce n°12</b> Parution dans journal régional d'une annonce publicitaire	401

## Initiation à la comptabilité : 50.10.01 – 01 – partie 2

Pour expliquer le fonctionnement de la partie double aux 3 amis, notez dans les comptes en T, ci-dessous, les écritures suivantes (ne pas s'occuper de la TVA) :

5/02/08 Ventes, au Client Société Martin, de 3 ordinateurs pour la somme de 2 760 €

10/02/08 Règlement par chèque par la Société Martin des ordinateurs.

